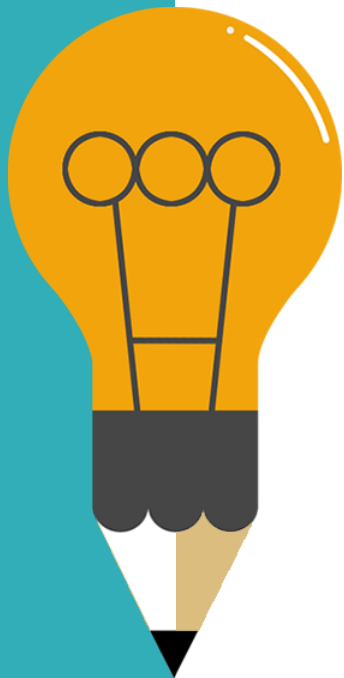


หลักเกณฑ์และแนวปฏิบัติในการขอตำแหน่ง ชำนาญการ และชำนาญการพิเศษ (การบรรยายผ่านระบบ Microsoft Team)

นายกฤตยชญ์ กุลวัฒน์
นักทรัพยากรมนุษย์ปฏิบัติการ
งานบริหารบุคคลและทะเบียนประวัติ
กองทรัพยากรมนุษย์

ประกาศมหาวิทยาลัยธรรมศาสตร์ ที่เกี่ยวข้อง



01

ประกาศมหาวิทยาลัยธรรมศาสตร์

ชื่อตำแหน่งและมาตรฐานกำหนดตำแหน่งของพนักงานมหาวิทยาลัย สายสนับสนุนวิชาการ พ.ศ. 2561

02

ประกาศมหาวิทยาลัยธรรมศาสตร์

หลักเกณฑ์และวิธีการประเมินและแต่งตั้งให้ดำรงตำแหน่งระดับชำนาญการ และระดับชำนาญการ พิเศษ ของพนักงานมหาวิทยาลัย สายสนับสนุนวิชาการ พ.ศ. 2563

03

ประกาศมหาวิทยาลัยธรรมศาสตร์

หลักเกณฑ์และอัตราเงินประจำตำแหน่งและค่าตอบแทนของพนักงานมหาวิทยาลัย สายสนับสนุน วิชาการซึ่งดำรงตำแหน่งชำนาญการและชำนาญการพิเศษ พ.ศ. 2561

ระดับตำแหน่งของพนักงานมหาวิทยาลัย

สายสนับสนุนวิชาการ ประเภทวิชาชีพเฉพาะ และประเภทบริการวิชาการและสนับสนุนการบริหาร

ชำนาญการ

มหาวิทยาลัยเปิดกรอบตำแหน่งให้ใน
ทุกๆตำแหน่ง
*** ประเภทวิชาชีพเฉพาะ 19
ตำแหน่ง
***ประเภทบริหารวิชาการฯ
34 ตำแหน่ง

เชี่ยวชาญ

หลักเกณฑ์ จาก ก.บ.ค.
กำหนดให้มีการเสนอขอ กรอบ
ตำแหน่งจากส่วนงานอนุมัติโดยสภา
มหาวิทยาลัย



เป็นระดับตำแหน่งเริ่มแรกเข้ารับบรรจุ
เป็นพนักงานมหาวิทยาลัย
ทุกตำแหน่ง

มหาวิทยาลัยเปิดกรอบตำแหน่งให้ใน
ทุกๆตำแหน่ง
*** ประเภทวิชาชีพเฉพาะ 19
ตำแหน่ง
***ประเภทบริหารวิชาการฯ
34 ตำแหน่ง

หลักเกณฑ์ จาก ก.บ.ค.
กำหนดให้มีการเสนอขอ กรอบ
ตำแหน่งจากส่วนงานอนุมัติโดยสภา
มหาวิทยาลัย

ปฏิบัติการ

ชำนาญการพิเศษ

เชี่ยวชาญพิเศษ

ระดับตำแหน่งของพนักงานมหาวิทยาลัย

สายสนับสนุนวิชาการ ประเภททั่วไป



เป็นระดับตำแหน่งเริ่มแรกเข้ารับบรรจุ
เป็นพนักงานมหาวิทยาลัย
ทุกตำแหน่ง

ปฏิบัติงาน



อยู่ระหว่างจัดทำร่างประกาศ

ชำนาญงาน



อยู่ระหว่างจัดทำร่างประกาศ

ชำนาญงานพิเศษ

ประกาศมหาวิทยาลัยธรรมศาสตร์

หลักเกณฑ์และวิธีการประเมินและแต่งตั้งให้ดำรงตำแหน่งระดับชำนาญการ และระดับชำนาญการพิเศษ

ของพนักงานมหาวิทยาลัย สายสนับสนุนวิชาการ พ.ศ. 2563

“

พนักงานมหาวิทยาลัย หมายถึง
พนักงานมหาวิทยาลัยสายสนับสนุนวิชาการ

”



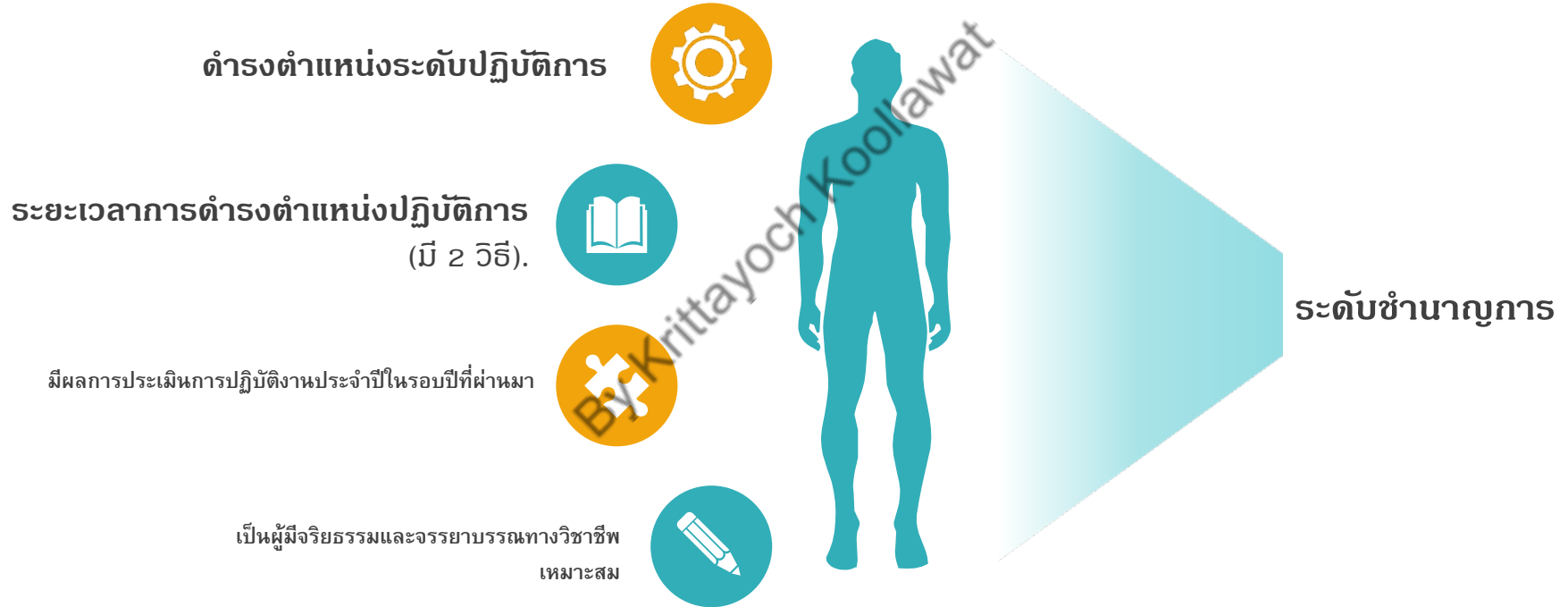


การเสนอขอรับการประเมิน ระดับชำนาญการ

ของพนักงานมหาวิทยาลัย

คุณสมบัติของผู้ขอรับการประเมิน

(หมวด 1)



ระยะเวลาการดำรงตำแหน่งระดับปฏิบัติการ

กำหนดวิธีการยื่นขอรับการประเมิน 2 วิธี

วิธี 1

วุฒิปริญญาตรี

ดำรงตำแหน่งระดับปฏิบัติการมาแล้วไม่น้อยกว่า 4 ปี.

วุฒิปริญญาโท

ดำรงตำแหน่งระดับปฏิบัติการมาแล้วไม่น้อยกว่า 3 ปี

วุฒิปริญญาเอก

ดำรงตำแหน่งระดับปฏิบัติการมาแล้วไม่น้อยกว่า 2 ปี

วิธี 2

วุฒิปริญญาตรี

ผ่านการการต่อสัญญาจ้าง ครั้งที่ 1

วุฒิปริญญาโท

ผ่านการประเมินทดลองงาน

วุฒิปริญญาเอก

ผ่านการประเมินทดลองงาน



By Krittayoch Koollawatt

ผลการประเมินการปฏิบัติงาน

(หมวด 1 ข้อ 4 (3))

วิธีที่ 1

ทุกวุฒิการศึกษาต้องมีผลการ
ประเมินการปฏิบัติงานประจำปีใน
รอบปีที่ผ่านมา

วิธีที่ 2

เฉพาะวุฒิปริญญาตรีที่ต้องมีผล
การประเมินการปฏิบัติงาน
ประจำปีในรอบปีที่ผ่านมา
วุฒิปริญญาโท-เอก
ได้รับการยกเว้น ตามข้อ 4 (3)



ต้องมีผลการปฏิบัติงาน
ประจำปีในรอบปีที่ผ่านมา
ไม่น้อยกว่า
ร้อยละ 75 ขึ้นไป

องค์ประกอบการประเมิน

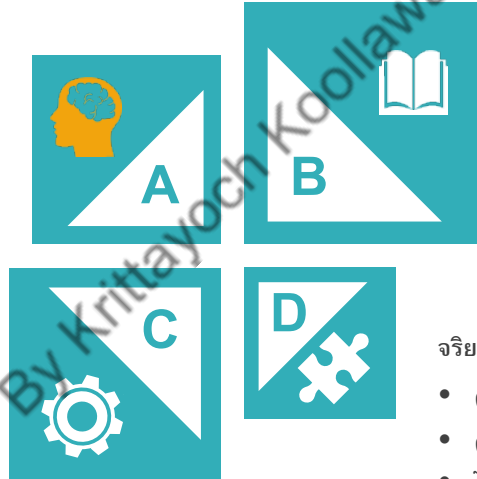
(หมวด 2 ส่วนที่ 1)

ความรู้ความสามารถ และทักษะการทำงาน

- ความรับผิดชอบต่อนหน้าที่
- ความคิดริเริ่มและสร้างสรรค์
- ความเป็นผู้นำ
- ทักษะการตัดสินใจ
- อุปนิสัยและความประพฤติ.

สมรรถนะที่จำเป็นสำหรับตำแหน่ง

ได้คะแนนการประเมินในระดับที่ไม่ต่ำกว่าที่
คณะกรรมการบริหารบุคคลกำหนด.



ผลงาน

ผลงานที่แสดงความเป็นผู้ชำนาญการ
จำนวน 2 รายการ

จริยธรรมและจรรยาบรรณทางวิชาชีพ

- ต้องมีความซื่อสัตย์ทางวิชาชีพ
- ต้องให้เกียรติและอ้างถึงบุคคลหรือแหล่งที่มาของข้อมูล
- ไม่ละเมิดสิทธิส่วนบุคคลของผู้อื่น
- ต้องเป็นผลงานที่ได้มาจากการศึกษาโดยหลักวิชาชีพเป็นเกณฑ์
- ต้องนำผลงานไปใช้ประโยชน์ทางที่ชอบด้วยกฎหมาย

คะแนนการประเมินและเกณฑ์การตัดสิน

การให้คะแนนการประเมินความรู้ความสามารถและทักษะการทำงาน และการประเมินคุณภาพของผลงาน ให้มีคะแนนเต็มเท่ากับ 5 คะแนน

01

คะแนนความรู้ความสามารถ
ไม่น้อยกว่า 3 คะแนน

03

คะแนนการประเมินผลงาน
ไม่น้อยกว่า 3 คะแนน

02

คะแนนการประเมินสมรรถนะที่จำเป็น
ไม่ต่ำกว่าที่คณะกรรมการบริหารบุคคลกำหนด

04

ผลการประเมินจริยธรรมและจรรยาบรรณทางวิชาชีพ
อยู่ในเกณฑ์ที่เหมาะสม

By Krittayoch Koollawat

ผลงาน

(ส่วนที่ 3)

เอกสารแสดงวิธีการปฏิบัติงาน(คู่มือ)

งานเชิงวิเคราะห์

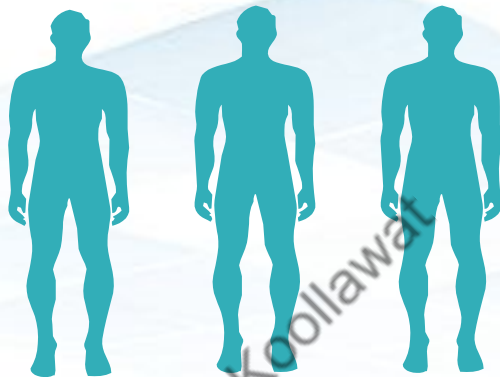
งานเชิงสังเคราะห์

งานวิจัย

งานในลักษณะอื่นที่แสดงความเป็น
ผู้ชำนาญการ



ผู้ขอรับการประเมิน ทั้ง 2 วิธี ต้องเสนอผลงาน
ประกอบการประเมินอย่างน้อย 2 รายการ

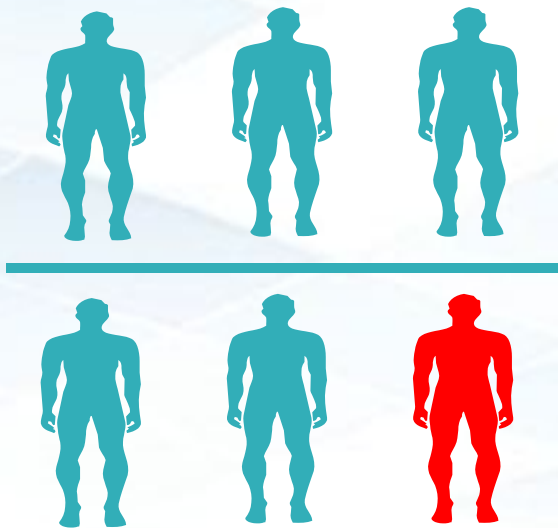


จำนวน 3 คน

- ดำรงตำแหน่งระดับชำนาญการขึ้นไป
- ไม่อยู่ในสังกัดเดียวกับผู้ขอรับการประเมิน
- เหมือนกันทั้ง 2 วิธี

กรรมการผู้ทรงคุณวุฒิมีหน้าที่พิจารณาประเมินคุณภาพผลงานของผู้ขอรับการประเมินและดำเนินการตรวจสอบการเป็นผู้มีจริยธรรมและจรรยาบรรณทางวิชาชีพของผู้ขอรับการประเมิน.

กรรมการ
ผู้ทรงคุณวุฒิ



วิธีที่ 1

- ใช้เสียงข้างมากตัดสินผลงาน



วิธีที่ 2

- คะแนนผ่านเอกฉันท์

การตัดสินผลงานจากผู้ทรงคุณวุฒิ



การเสนอขอรับการประเมิน ระดับชำนาญการพิเศษ

ของพนักงานมหาวิทยาลัย

คุณสมบัติของผู้ขอรับการประเมิน

(หมวด 1)

ระดับชำนาญการพิเศษ



ดำรงตำแหน่งระดับชำนาญการ



ระยะเวลาการดำรงตำแหน่งชำนาญการ
(มี 2 วิธี).



มีผลการประเมินการปฏิบัติงานประจำปีในรอบปีที่ผ่านมา



เป็นผู้มีจริยธรรมและจรรยาบรรณทางวิชาชีพ
เหมาะสม

ระยะเวลาการดำรงตำแหน่งระดับชำนาญการ

กำหนดวิธีการยื่นขอรับการประเมิน 2 วิธี



วิธี 1

ดำรงตำแหน่งชำนาญการมาแล้วไม่น้อยกว่า 3 ปี

วิธี 2

ดำรงตำแหน่งชำนาญการมาแล้วไม่น้อยกว่า 2 ปี

By Krittayoch Koollawat

ผลการประเมินการปฏิบัติงาน

“ ต้องมีผลการปฏิบัติงานประจำปีในรอบปีที่ผ่านมา
ไม่น้อยกว่าร้อยละ 80 ขึ้นไป ”

By Krittanocha Koollawat



องค์ประกอบการประเมิน

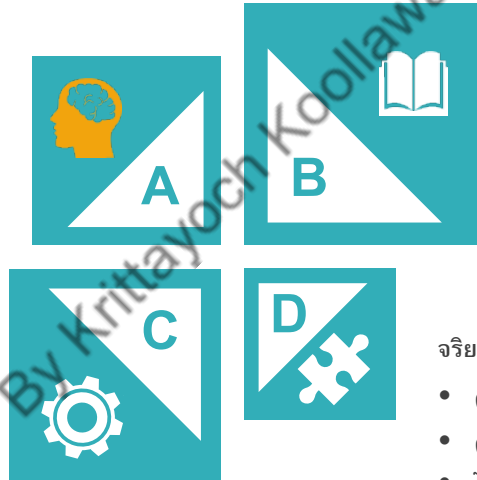
(หมวด 2 ส่วนที่ 1)

ความรู้ความสามารถ และทักษะการทำงาน

- ความรับผิดชอบต่อหน้าที่
- ความคิดริเริ่มและสร้างสรรค์
- ความเป็นผู้นำ
- ทักษะการตัดสินใจ
- อุปนิสัยและความประพฤติ.

สมรรถนะที่จำเป็นสำหรับตำแหน่ง

ได้คะแนนการประเมินในระดับที่ไม่ต่ำกว่าที่
คณะกรรมการบริหารบุคคลกำหนด.



ผลงาน

ผลงานที่แสดงความเป็นผู้ชำนาญการพิเศษ
จำนวน 3 รายการ

จริยธรรมและจรรยาบรรณทางวิชาชีพ

- ต้องมีความซื่อสัตย์ทางวิชาชีพ
- ต้องให้เกียรติและอ้างถึงบุคคลหรือแหล่งที่มาของข้อมูล
- ไม่ละเมิดสิทธิส่วนบุคคลของผู้อื่น
- ต้องเป็นผลงานที่ได้มาจากการศึกษาโดยหลักวิชาชีพเป็นเกณฑ์
- ต้องนำผลงานไปใช้ประโยชน์ทางที่ชอบด้วยกฎหมาย

คะแนนการประเมินและเกณฑ์การตัดสิน

การให้คะแนนการประเมินความรู้ความสามารถและทักษะการทำงาน และการประเมินคุณภาพของผลงาน ให้มีคะแนนเต็มเท่ากับ 5 คะแนน

01

คะแนนความรู้ความสามารถ
ไม่น้อยกว่า 3.5 คะแนน

03

คะแนนการประเมินผลงาน
ไม่น้อยกว่า 3.5 คะแนน

02

คะแนนการประเมินสมรรถนะที่จำเป็น
ไม่ต่ำกว่าที่คณะกรรมการบริหารบุคคลกำหนด

04

ผลการประเมินจริยธรรมและจรรยาบรรณทางวิชาชีพ
อยู่ในเกณฑ์ที่เหมาะสม

By Krittayoch Koollawat

ผลงาน

(ส่วนที่ 3 ข้อ 12)



01

งานวิจัย อย่างน้อย จำนวน 1 รายการ

02

ผลงานเชิงวิเคราะห์ หรือผลงานเชิงสังเคราะห์
หนังสือ คู่มือ เอกสาร สิ่งประดิษฐ์ นวัตกรรม
การออกแบบ ผลงานศิลปะ หรืองานสร้างสรรค์
อื่น ๆ ซึ่งแสดงถึงความเป็นผู้ชำนาญการพิเศษ

By Krittayoon Koollawat

ผู้ทรงคุณวุฒิ

ดำรงตำแหน่งระดับ
ชำนาญการพิเศษขึ้นไป

เป็นบุคคลภายนอก
จำนวน 2 คน

เป็นบุคคลภายใน
มหาวิทยาลัย จำนวน 1 คน
***แต่ต่างสังกัด



ดำรงตำแหน่งระดับ
ชำนาญการพิเศษขึ้นไป

เป็นบุคคลภายนอก
จำนวน 3 คน

เป็นบุคคลภายใน
มหาวิทยาลัย จำนวน 2 คน
***แต่ต่างสังกัด

01

คะแนนเสียงข้างมาก

ผลงานต้องได้คะแนนไม่น้อยกว่า 3.5 คะแนน

02

คะแนนเสียงผ่านเอกฉันท์

ผลงานต้องได้คะแนนไม่น้อยกว่า 3.5 คะแนน

กระบวนการขอรับการประเมินระดับชำนาญการ

(แบบสังเขป)



กระบวนการขอรับการประเมินระดับชำนาญการพิเศษ

(แบบสังเขป)



ระดับชำนาญการ

ให้แต่งตั้งได้ตั้งแต่วันที่**ส่วนงาน**รับแบบ
คำขอรับการประเมินและผลงานของผู้
ขอรับการประเมิน หากมีการส่งคืนให้
แก้ไข ให้แต่งตั้งให้ดำรงตำแหน่งได้
ตั้งแต่วันที่**ส่วนงาน**ได้รับผลงานฉบับที่
แก้ไขครบถ้วนสมบูรณ์

ระดับชำนาญการพิเศษ

ให้แต่งตั้งได้ตั้งแต่วันที่**กองทรัพยากร
มนุษย์**รับแบบคำขอรับการประเมินและ
ผลงานของ ผู้ขอรับการประเมิน หากมี
การส่งคืนให้แก้ไข ให้แต่งตั้งให้ดำรง
ตำแหน่งได้ตั้งแต่วันที่**กองทรัพยากร-
มนุษย์**ได้รับ ผลงานฉบับที่แก้ไข
ครบถ้วนสมบูรณ์

การแต่งตั้ง
ผู้ผ่านการ
ประเมินฯ

เงินประจำตำแหน่งทางวิชาการ

สายสนับสนุนวิชาการ

\$0

ระดับ
ชำนาญการ

\$3500

ระดับ
ชำนาญการพิเศษ

\$5600

ระดับ
ชำนาญการพิเศษ

ประเภทบริการวิชาการและ
สนับสนุนการบริหาร

ประเภทวิชาชีพเฉพาะ

ประกาศ

มหาวิทยาลัยธรรมศาสตร์

หลักเกณฑ์และอัตราเงินประจำตำแหน่งและ
ค่าตอบแทนของพนักงานมหาวิทยาลัยสาย
สนับสนุนวิชาการ ซึ่งดำรงตำแหน่งระดับชำนาญ
การและชำนาญการพิเศษ พ.ศ. 2562

เงื่อนไขการจ่ายเงิน

- 1 พนักงานมหาวิทยาลัยที่ได้รับการแต่งตั้งให้ดำรงตำแหน่งระดับชำนาญการพิเศษ ให้จ่ายเงินประจำตำแหน่งตั้งแต่วันที่ได้รับการแต่งตั้งให้ดำรงตำแหน่งระดับชำนาญการพิเศษจนครบ 3 ปี
- 2 หากประสงค์จะรับเงินประจำตำแหน่งต่อไปอีก ต้องมีผลการประเมินปฏิบัติการในระดับดีมาก และทำผลงานเพื่อขอรับการประเมินต่อส่วนงานภายใน 6 เดือนก่อนครบกำหนดการจ่าย
3. หากครบกำหนดการจ่ายเงินประจำตำแหน่ง และไม่ส่งผลงานขอรับการประเมิน ให้พักการจ่ายเงินประจำตำแหน่ง



By Krittayoch Koollawat

Thank you